



# รายงานสถานการณ์ภัยแล้งและภัยพิบัติ ฉบับที่ 28

ประจำวันที่ 29 มีนาคม 2561

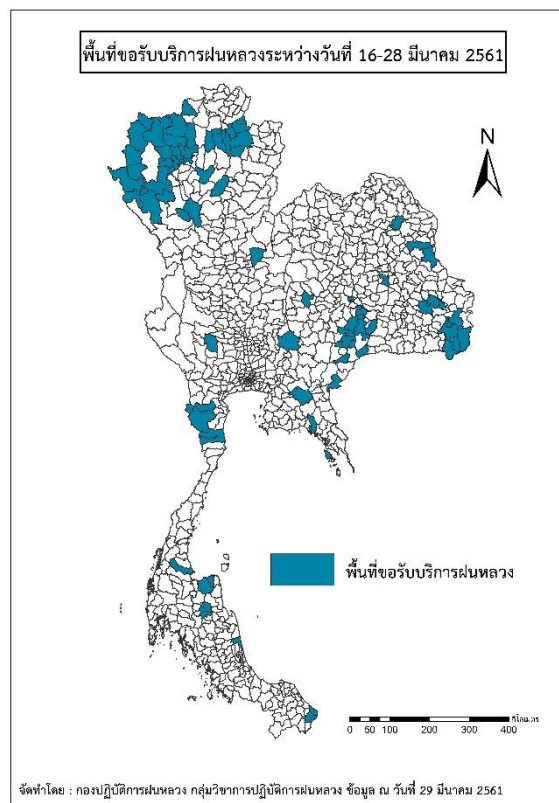
## และผลการปฏิบัติการฝนหลวงประจำวันที่ 28 มีนาคม 2561

กลุ่มวิชาการปฏิบัติการฝนหลวง กองปฏิบัติการฝนหลวงกรมฝนหลวงและการบินเกษตร

[royalrainmaking\\_academic@hotmail.com](mailto:royalrainmaking_academic@hotmail.com)

### ๑ พื้นที่ขอรับบริการฝนหลวง (วันที่ 16 - 28 มีนาคม 2561)

ภาค	รายชื่อจังหวัด (อำเภอ) ที่มีผู้ขอรับบริการ	จำนวนผู้ขอรับบริการ (ราย)
เหนือ	พะเยา(จุน ดอกคำใต้ ปง ภูคา ยาว ภูซาง เชียงคำ เชียงม่วน เมืองพะเยา แม่ใจ), พิชณุโลก(เนินมะปราง), ลำปาง(วังเหนือ เถิน เมืองลำปาง แม่พริก), เชียงใหม่(จอมทอง ดอยสะเก็ด ดอยหล่อ ดอยเต่า ฝาง พร้าวกะเม็ง สันกำแพง สันทราย สันป่าตอง สารภี หางดง อมก๋อย ฮอด เชียงดาว เมืองเชียงใหม่ เวียงแหง แม่ริม แม่วาง แม่แตง), แพร่(ลอง), แม่ฮ่องสอน(ขุนยวม ปางมะผ้า ปาย สบเมย เมืองแม่ฮ่องสอน แม่ลาน้อย แม่สะเรียง)	11
กลาง	กาญจนบุรี(เลาขวัญ)	1
ตะวันออกเฉียงเหนือ	ชัยภูมิ(จัตุรัส), นครราชสีมา(ปากช่อง), บุรีรัมย์(กระสัง คูเมือง ชำนิ นางรอง บ้านกรวด บ้านใหม่ไชยพจน์ พลับพลาชัย ลำปลายมาศ หนองหงส์ เฉลิมพระเกียรติ เมืองบุรีรัมย์ แคนดง โนนดินแดง โนนสุวรรณ), มุกดาหาร(ดงหลวง เมืองมุกดาหาร), ร้อยเอ็ด(เมืองร้อยเอ็ด), สกลนคร(พรรณานิคม), อุบลราชธานี(นาจะหลวย นาเยีย น้ำยืน บุณฑริก พิบูลมังสาหาร ม่วงสามสิบ เขื่อนใน เดชอุดม เหล่าเสือโก้ก)	7
ตะวันออก	ตราด(เกาะช้าง), สระแก้ว(อรัญประเทศ), สระแก้ว(อรัญประเทศ), จันทบุรี(ท่าใหม่)	4
ใต้	นครศรีธรรมราช(ฉวาง พิปูน), นราธิวาส(ตากใบ สุโหวงปาดิ สุโหวงโก-ลก), ประจวบคีรีขันธ์(ปราณบุรี หัวหิน), สงขลา(ระโนด), สุราษฎร์ธานี(กาญจนดิษฐ์ ดอนสัก ไชยา), เพชรบุรี(หนองหญ้าปล้อง แก่งกระจาน)	11
รวม	24 จังหวัด (89อำเภอ)	34



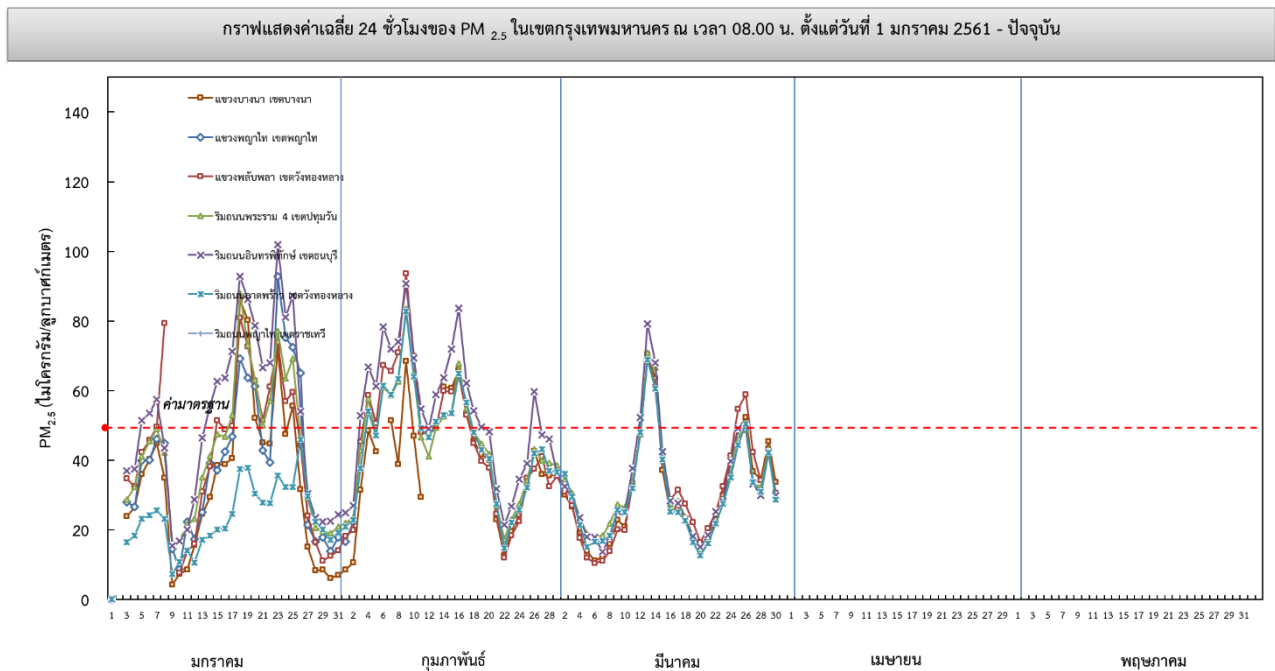
๑ สถานการณ์ภาวะหมอกควันในเขตกรุงเทพมหานคร

ตารางค่า PM<sub>2.5</sub> ในเขตกรุงเทพมหานคร (เวลา 08.00 น.) 5 วันที่ผ่านมา มีค่าดังนี้

จังหวัด	ชื่อสถานี	ค่า PM <sub>2.5</sub> <sup>1</sup>					คุณภาพอากาศ
		25 มี.ค.	26 มี.ค.	27 มี.ค.	28 มี.ค.	29 มี.ค.	
กรุงเทพฯ	แขวงบางนา เขตบางนา (05t)	52	37	34	45	34	ไม่เกินค่ามาตรฐาน
	แขวงพลับพลา เขตวังทองหลาง (61t)	59	42	34	43	31	ไม่เกินค่ามาตรฐาน
	ริมถนนพระราม 4 เขตปทุมวัน (50t)	49	34	32	43	30	ไม่เกินค่ามาตรฐาน
	ริมถนนอินทรพิทักษ์ เขตธนบุรี (52t)	50	33	30	42	30	ไม่เกินค่ามาตรฐาน
	ริมถนนลาดพร้าว เขตวังทองหลาง (53t)	50	34	31	42	29	ไม่เกินค่ามาตรฐาน

ที่มา: กรมควบคุมมลพิษ

๑ กราฟแสดงแนวโน้มค่า PM<sub>2.5</sub> ในเขตกรุงเทพมหานคร ตั้งแต่วันที่ 1 มกราคม - 29 มีนาคม 2561



<sup>1</sup>PM<sub>2.5</sub> คือ ปริมาณฝุ่นละอองขนาดไม่เกิน 2.5 ไมครอน มาตรฐานค่าเฉลี่ย 24 ชั่วโมง ต้องไม่เกิน 50 ไมโครกรัมต่อลูกบาศก์เมตร

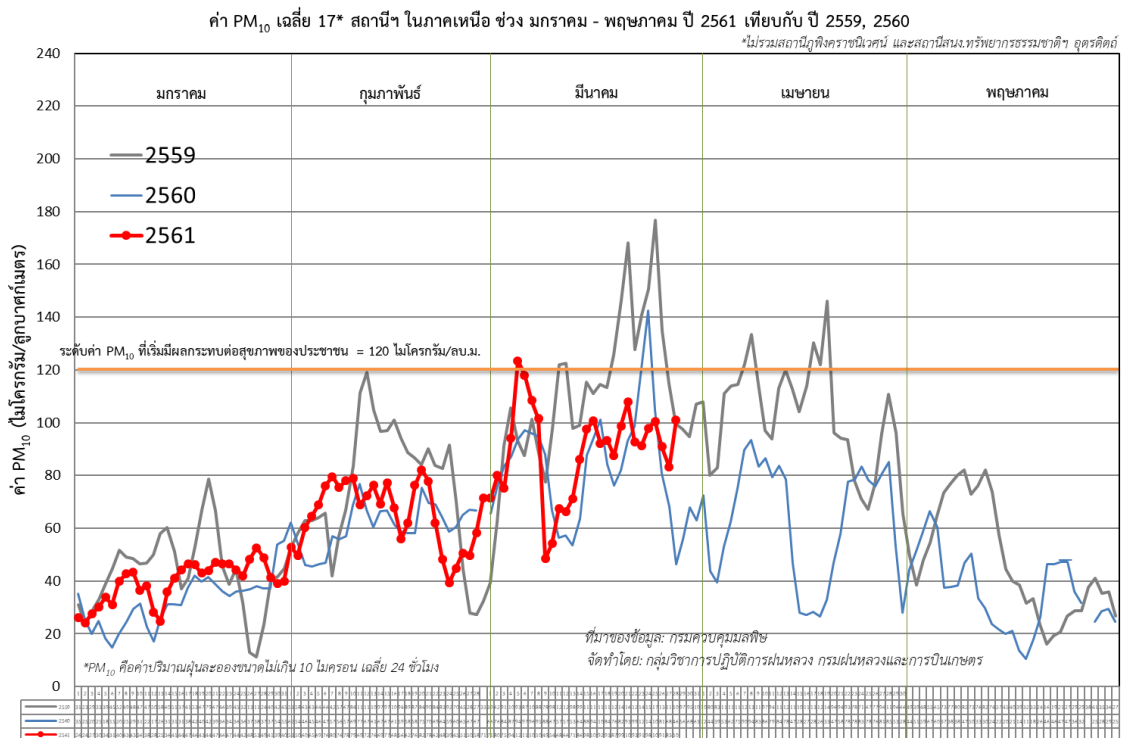
๑ สถานการณ์ภาวะหมอกควันในพื้นที่ภาคเหนือ

ตารางค่า PM<sub>10</sub> ในพื้นที่ภาคเหนือ (เวลา 09.00 น.) 5 วันที่ผ่านมา มีค่าดังนี้

จังหวัด	ชื่อสถานี	ค่า PM <sub>10</sub> <sup>2</sup>					คุณภาพอากาศ
		25 มี.ค.	26 มี.ค.	27 มี.ค.	28 มี.ค.	29 มี.ค.	
<b>ภาคเหนือ</b>							
จ.เชียงใหม่	ต.เวียง อ.เมือง	75	96	86	65	94	ไม่เกินค่ามาตรฐาน
	ต.เวียงพางคำ อ.แม่สาย	85	92	87	60	86	ไม่เกินค่ามาตรฐาน
จ.เชียงใหม่	ต.ช้างเผือก อ.เมือง	107	102	96	96	123	<b>เกินค่ามาตรฐาน</b>
	ต.ศรีภูมิ อ.เมือง	88	82	78	75	95	ไม่เกินค่ามาตรฐาน
	ต.สุเทพ อ.เมือง* (Mobile)	83	82	82	89	109	ไม่เกินค่ามาตรฐาน
	ต.ช้างเคือง อ.แม่แจ่ม (Mobile)	81	80	70	85	104	ไม่เกินค่ามาตรฐาน
จ.ลำปาง	ต.พระบาท อ.เมือง	101	96	110	88	105	ไม่เกินค่ามาตรฐาน
	ต.สบป่าด อ.แม่เมาะ	78	81	86	72	76	ไม่เกินค่ามาตรฐาน
	ต.บ้านดง อ.แม่เมาะ	107	93	83	68	84	ไม่เกินค่ามาตรฐาน
	ต.แม่เมาะ อ.แม่เมาะ	106	104	104	98	107	ไม่เกินค่ามาตรฐาน
จ.ลำพูน	ต.ในเมือง อ.เมือง	82	86	75	70	92	ไม่เกินค่ามาตรฐาน
จ.แม่ฮ่องสอน	ต.จองคำ อ.เมือง	137	133	121	147	172	<b>เกินค่ามาตรฐาน</b>
จ.น่าน	ต.ในเวียง อ.เมือง	112	91	89	68	83	ไม่เกินค่ามาตรฐาน
	ต.ห้วยโก๋น อ.เฉลิมพระเกียรติ	91	133	74	60	76	ไม่เกินค่ามาตรฐาน
จ.แพร่	ต.นาจักร อ.เมือง	91	100	92	92	102	ไม่เกินค่ามาตรฐาน
จ.พะเยา	ต.เวียง อ.เมือง	108	108	96	71	86	ไม่เกินค่ามาตรฐาน
จ.ตาก	ต.แม่ปะ อ.แม่สอด	112	101	85	103	115	ไม่เกินค่ามาตรฐาน

ที่มา: กรมควบคุมมลพิษ

๑ กราฟแสดงแนวโน้มค่า PM<sub>10</sub> ในภาคเหนือ ตั้งแต่วันที่ 1 มกราคม - 29 มีนาคม 2561



<sup>2</sup>PM<sub>10</sub> คือ ปริมาณฝุ่นละอองขนาดไม่เกิน 10 ไมครอน มาตรฐานค่าเฉลี่ย 24 ชั่วโมง ต้องไม่เกิน 120 ไมโครกรัมต่อลูกบาศก์เมตร

๑ สถานการณ์ปริมาณน้ำเก็บกักในอ่างเก็บน้ำที่สำคัญ

	ความจุของอ่างที่รณก. <sup>3</sup> (ล้าน ลบ.ม.)	ปริมาณน้ำในอ่างฯ (%)				ปริมาณน้ำไหลลงอ่างฯ (ล้าน ลบ.ม.)	ปริมาณน้ำไหลลงอ่างสะสม <sup>4</sup> (ล้าน ลบ.ม.)	ระดับน้ำ
		25 มี.ค.	26 มี.ค.	27 มี.ค.	28 มี.ค.	28 มี.ค.		
<b>ภาคเหนือ</b>						<b>3.27</b>	<b>787.69</b>	
- ภูมิพล(ตาก)	13,462	63	63	62	62	0.00	190.43	-
- สิริกิติ์(อุตรดิตถ์)	9,510	64	64	64	63	2.22	409.13	-
- แม่จันทา(เชียงใหม่)	265	78	77	77	76	0.00	7.11	-
- แม่กวงฯ(เชียงใหม่)	263	34	33	33	33	0.13	24.50	ต่ำกว่า 40%
- กิวลม(ลำปาง)	106	80	80	81	80	0.92	104.28	-
- กิวคองหมา(ลำปาง)	170	65	65	64	63	0.00	6.98	-
- แควน้อยฯ(พิษณุโลก)	939	52	51	51	50	0.00	45.26	-
- แม่มอก(ลำปาง)	110	38	38	37	37	0.50	59.69	ต่ำกว่า 40%
<b>ภาคตะวันออกเฉียงเหนือ</b>						<b>1.37</b>	<b>325.26</b>	
- ห้วยหลวง(อุดรธานี)	135	51	51	50	50	0.00	0.90	-
- น้ำอูน(สกลนคร)	520	59	58	58	58	0.00	10.14	-
- น้ำพุง(สกลนคร)	166	56	56	56	55	0.00	12.77	-
- จุฬารักษ์(ชัยภูมิ)	164	71	70	70	70	0.00	13.41	-
- อุบลรัตน์(ขอนแก่น)	2,431	54	53	53	52	0.84	91.49	-
- ลำปาว(กาฬสินธุ์)	1,980	58	57	57	56	0.00	43.52	-
- ลำตะคอง(นครราชสีมา)	314	53	53	53	52	0.00	43.52	-
- ลำพระเพลิง(นครราชสีมา)	110	72	72	71	71	0.11	20.08	-
- มูลบน(นครราชสีมา)	141	62	61	61	61	0.07	9.53	-
- ลำแซะ(นครราชสีมา)	275	51	50	50	50	0.26	5.37	-
- ลำนางรอง(บุรีรัมย์)	121	55	55	55	54	0.00	1.72	-
- สิรินธร(อุบลราชธานี)	1,966	62	61	61	61	0.09	72.81	-
- ลำปลายมาศ(นครราชสีมา)	98	72	71	71	71	0.00	-	-
<b>ภาคกลาง</b>						<b>6.82</b>	<b>534.41</b>	
- ป่าสักฯ(ลพบุรี)	960	48	47	47	47	0.00	82.07	ต่ำกว่า 50%
- ทับเสลา(อุทัยธานี)	160	56	56	56	56	0.00	0.69	-
- กระเสี้ยว(สุพรรณบุรี)	240	103	102	101	101	0.00	12.15	-
- ศรีนครินทร์(กาญจนบุรี)	17,745	83	83	83	83	6.82	315.68	-
- วชิราลงกรณ์(กาญจนบุรี)	8,860	64	63	63	63	0.00	123.82	-
<b>ภาคตะวันออก</b>						<b>1.70</b>	<b>68.62</b>	
- ชุนด่านฯ(นครนายก)	224	53	49	49	48	0.00	0.97	ต่ำกว่า 50%
- คลองสิียด(ฉะเชิงเทรา)	420	43	43	42	42	0.00	5.70	ต่ำกว่า 50%
- บางพระ(ชลบุรี)	117	66	66	65	65	0.01	8.99	-
- หนองปลาไหล(ระยอง)	164	78	78	78	78	0.74	29.74	-
- ประแสร์(ระยอง)	295	71	70	70	70	0.00	20.53	-
- นฤปดินทรจินดา(ปราจีนบุรี)	295	40	40	40	40	0.00	2.69	-
- พระปรอง(สระแก้ว)	97	55	55	54	53	0.00	-	-
- ดอกกราย(ระยอง)	71	75	75	72	72	0.43	-	-
- คลองพระพุทธ(จันทบุรี)	70	83	83	83	82	0.00	-	-
- คลองหลวง รัชชโลทร(ชลบุรี)	98	73.36	73	72	72	0.52	-	-
<b>ภาคใต้</b>						<b>5.21</b>	<b>784.15</b>	
- แก่งกระจาน(เพชรบุรี)	710	48	47	47	47	0.84	60.23	ต่ำกว่า 50%
- ปราณบุรี(ประจวบคีรีขันธ์)	347	65	64	64	64	0.45	32.62	-
- รัชชประภา(สุราษฎร์ธานี)	5,639	73	73	73	73	2.18	226.00	-
- บางกลาง(ยะลา)	1,454	92	92	92	92	1.74	465.30	-

<sup>3</sup>รณก. = ระดับน้ำเก็บกัก, ที่มา: กรมชลประทาน

<sup>4</sup>ปริมาณน้ำไหลลงอ่างสะสมตั้งแต่วันที่ 1 มกราคม 2561 ถึงปัจจุบัน

การพยากรณ์อากาศและสภาพอากาศประจำวัน

๑ ลักษณะอากาศทั่วไปและการพยากรณ์อากาศ ประจำวันที่ 29 มีนาคม 2561 (เวลา 06.00 น.)

ลักษณะอากาศทั่วไป	
<p>พยากรณ์อากาศ 24 ชั่วโมงข้างหน้า บริเวณภาคเหนือและภาคกลางมีอุณหภูมิสูงขึ้นทำให้มีอากาศร้อนกับมีฝนฟ้าคะนองบางพื้นที่ในบริเวณภาคเหนือส่วนมากทางด้านตอนล่างของภาค ด้านตะวันตกและตอนล่างของภาคตะวันออกเฉียงเหนือ ภาคตะวันออก ภาคกลาง รวมทั้งกรุงเทพมหานครและปริมณฑล และภาคใต้</p> <p>ลักษณะสำคัญทางอุตุนิยมวิทยา ความกดอากาศต่ำเนื่องจากความร้อนปกคลุมประเทศไทยตอนบน ทำให้บริเวณดังกล่าวมีอุณหภูมิสูงขึ้นกับมีอากาศร้อนประกอบกับลมใต้และลมตะวันออกเฉียงใต้พัดนำความชื้นจากทะเลจีนใต้และอ่าวไทยเข้ามาปกคลุมประเทศไทยตอนบน ทำให้บริเวณดังกล่าวมีฝนฟ้าคะนองเกิดขึ้นในระยะนี้ ส่วนลมตะวันออกเฉียงใต้พัดปกคลุมอ่าวไทยและภาคใต้มีกำลังอ่อน ทำให้ภาคใต้มีฝนฟ้าคะนองได้บางพื้นที่</p>	
การพยากรณ์อากาศรายภาค	
ภาคเหนือ	อากาศร้อน กับมีฝนฟ้าคะนอง ร้อยละ 10 ของพื้นที่ ส่วนมากบริเวณจังหวัดกำแพงเพชร พิจิตร พิษณุโลก และเพชรบูรณ์ อุณหภูมิต่ำสุด 19-24 องศาเซลเซียส อุณหภูมิสูงสุด 35-38 องศาเซลเซียส ลมใต้ ความเร็ว 15-30 กม./ชม.
ภาคกลาง	อากาศร้อน กับมีฝนฟ้าคะนอง ร้อยละ 20 ของพื้นที่ ส่วนมากบริเวณจังหวัดราชบุรี กาญจนบุรี สุพรรณบุรี นครปฐม และพระนครศรีอยุธยา อุณหภูมิต่ำสุด 25-27 องศาเซลเซียส อุณหภูมิสูงสุด 35-38 องศาเซลเซียส ลมตะวันออกเฉียงใต้ ความเร็ว 15-30 กม./ชม.
ภาคตะวันออกเฉียงเหนือ	มีเมฆเป็นส่วนมาก กับมีฝนฟ้าคะนอง ร้อยละ 20 ของพื้นที่ ส่วนมากบริเวณจังหวัดชัยภูมิ นครราชสีมา บุรีรัมย์ สุรินทร์ ศรีสะเกษ และอุบลราชธานี อุณหภูมิต่ำสุด 22-25 องศาเซลเซียส อุณหภูมิสูงสุด 34-36 องศาเซลเซียส ลมตะวันออกเฉียงใต้ ความเร็ว 10-30 กม./ชม.
ภาคตะวันออก	มีเมฆเป็นส่วนมาก กับมีฝนฟ้าคะนอง ร้อยละ 20 ของพื้นที่ ส่วนมากบริเวณจังหวัดปราจีนบุรี ฉะเชิงเทรา ชลบุรี ระยอง จันทบุรี และตราด อุณหภูมิต่ำสุด 24-26 องศาเซลเซียส อุณหภูมิสูงสุด 32-35 องศาเซลเซียส ลมตะวันออกเฉียงใต้ ความเร็ว 10-30 กม./ชม. ทะเลมีคลื่นต่ำกว่า 1 เมตร
ภาคใต้ฝั่งตะวันออก	มีเมฆบางส่วน กับมีฝนฟ้าคะนอง ร้อยละ 20 ของพื้นที่ ส่วนมากบริเวณจังหวัดชุมพร สุราษฎร์ธานี และนครศรีธรรมราช อุณหภูมิต่ำสุด 22-26 องศาเซลเซียส อุณหภูมิสูงสุด 32-35 องศาเซลเซียส ลมตะวันออกเฉียงใต้ ความเร็ว 15-30 กม./ชม. ทะเลมีคลื่นสูงประมาณ 1 เมตร
ภาคใต้ฝั่งตะวันตก	อากาศร้อน กับมีฝนฟ้าคะนอง ร้อยละ 10 ของพื้นที่ ส่วนมากบริเวณจังหวัดระนอง และพังงา อุณหภูมิต่ำสุด 20-25 องศาเซลเซียส อุณหภูมิสูงสุด 35-36 องศาเซลเซียส ลมตะวันออกเฉียงใต้ ความเร็ว 15-30 กม./ชม. ทะเลมีคลื่นสูงประมาณ 1 เมตร
กรุงเทพมหานครและปริมณฑล	มีเมฆมาก กับมีฝนฟ้าคะนอง ร้อยละ 30 ของพื้นที่ อุณหภูมิต่ำสุด 25-26 องศาเซลเซียส อุณหภูมิสูงสุด 34-35 องศาเซลเซียส ลมตะวันออกเฉียงใต้ ความเร็ว 15-30 กม./ชม.

ที่มา: กรมอุตุนิยมวิทยา

๑ ข้อมูลความชื้นจากการตรวจอากาศชั้นบน (Sounding) ระยะเวลาสูง 5,000 - 10,000 ฟุต

ภาค	สถานีตรวจอากาศ	ความชื้นสัมพัทธ์ (%)					เสถียรภาพอากาศ
		25 มี.ค.	26 มี.ค.	27 มี.ค.	28 มี.ค.	29 มี.ค.	
ภาคเหนือ	สถานีเรดาร์ฝนหลวงอมก๋อย	56.0	58.2	45.4	32.2	49.2	เสถียรภาพ
	สถานีตรวจอากาศเคลื่อนที่ร้องกวาง	79.5	83.2	94.2	63.6	50.8	เสถียรภาพ
ภาคกลาง	สถานีเรดาร์ฝนหลวงตาคี	62.3	74.7	96.3	80.3	58.7	เสถียรภาพ
ภาคตะวันออกเฉียงเหนือ	สถานีเรดาร์ฝนหลวงพิมาย	58.5	62.5	69.4	74.7	53.1	เสถียรภาพ
ภาคตะวันออก	สถานีเรดาร์ฝนหลวงสัทธิษ	90.5	61.3	89.4	78.5	79.6	เสถียรภาพ
ภาคใต้	สถานีเรดาร์ฝนหลวงพนม	45.0	46.3	71.9	53.6	60.2	เสถียรภาพ
	สถานีตรวจอากาศเคลื่อนที่ปะทิว	51.8	59.2	71.9	93.1	81.5	เสถียรภาพ

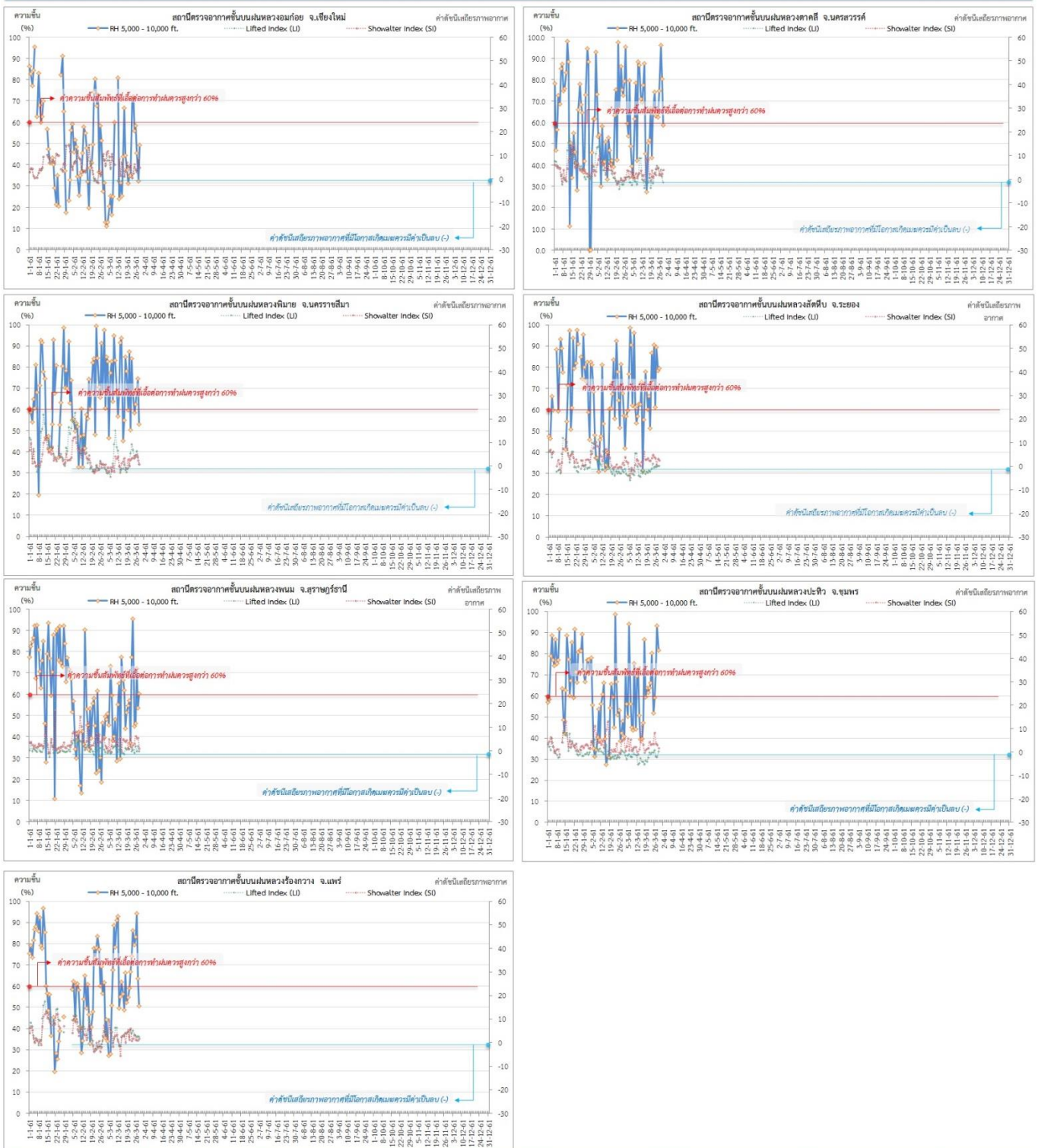
หมายเหตุ : สภาพอากาศมีเสถียรภาพ(Stable) หมายถึงสภาพอากาศที่มีโอกาสน้อยหรือไม่มีโอกาสในการเกิดเมฆในแนวตั้งเพื่อพัฒนาตัวกลายเป็นกลุ่มฝน

สภาพอากาศไม่มีเสถียรภาพ(Unstable) หมายถึงสภาพอากาศที่มีโอกาสเกิดเมฆในแนวตั้งและพัฒนาตัวเป็นกลุ่มฝนได้



๑ กราฟแสดงแนวโน้มความชื้นอากาศชั้นบนและดัชนีเสถียรภาพอากาศ (ระหว่างวันที่ 1 มกราคม – 29 มีนาคม 2561)

กราฟแสดงผลตรวจอากาศชั้นบน (ระยะ 5,000 - 10,000 ฟุต) ตั้งแต่วันที่ 1 มกราคม 2561 - ปัจจุบัน



หมายเหตุ

- ระยะเวลาสูง 5,000-10,000 ฟุต เป็นระดับเพดานบินในการปฏิบัติการฝนหลวง (ระดับฐานเมฆ)
- ความชื้นสัมพัทธ์ที่เอื้อต่อการปฏิบัติการฝนหลวงควรมีค่าสูงกว่าร้อยละ 60 ขึ้นไป

การปฏิบัติการฝนหลวงประจำวัน

๑ สรุปผลปฏิบัติการฝนหลวงประจำวันวันที่ 28 มีนาคม 2561

ภาค/หน่วยฯ	หน่วยปฏิบัติการ (หน่วย)	เครื่องบิน ผล./ทอ. (ลำ)	จำนวนเที่ยวบิน (เที่ยว)	จำนวนชั่วโมงบิน (ชั่วโมง)	ปริมาณการใช้สารฝนหลวง (ตัน/นัด)	จังหวัดที่มีการรายงานฝนตก (จำนวนจังหวัด/อ่างเก็บน้ำเป้าหมาย)
เหนือ	2	6/-	2	2:40	0.00	-/-
- เชียงใหม่	1	3/-	0	0:00	0.00	ไม่ปฏิบัติการฝนหลวง เนื่องจากเมฆก่อตัวได้เล็กน้อยบางพื้นที่ประกอบกับลมชั้นบนมีกำลังค่อนข้างแรง ทำให้เมฆสลายตัวเร็ว
- พิษณุโลก	1	3/-	2	2:40	0.00	ไม่ปฏิบัติการฝนหลวง เนื่องจากกลุ่มเมฆในพื้นที่เป้าหมายไม่เข้าเงื่อนไขการเกิดลูกเห็บ จึงไม่ใช้พลู AgI
กลาง	2	6/-	0	0:00	0.00	-/-
- นครสวรรค์	1	3/-	0	0:00	0.00	ไม่ปฏิบัติการฝนหลวง เนื่องจากกลุ่มเมฆในบริเวณพื้นที่เป้าหมายไม่มีการพัฒนาตัว
- กาญจนบุรี	1	3/-	0	0:00	0.00	ไม่ปฏิบัติการฝนหลวง เนื่องจากลมชั้นบนมีกำลังแรง ส่งผลให้เมฆคิวมูลัสในพื้นที่เป้าหมายไม่พัฒนาตัว
ตะวันออกเฉียงเหนือ	1	2/-	2	5:10	2.00	-/1
- ขอนแก่น	1	2/-	2	5:10	2.00	มีฝนตกเล็กน้อยถึงปานกลาง บริเวณพื้นที่รับน้ำเขื่อนลำตะคอง จ.นครราชสีมา
ตะวันออก	1	3/-	3	5:00	2.20	-/1
- จันทบุรี	1	3/-	3	5:00	2.20	มีฝนตกเล็กน้อย บริเวณพื้นที่ลุ่มรับน้ำอ่างเก็บน้ำคลองสิียด จ.ฉะเชิงเทรา
ใต้	1	3/-	3	3:15	2.10	-/1
- หัวหิน	1	3/-	3	3:15	2.10	มีฝนตกเล็กน้อย บริเวณพื้นที่ลุ่มรับน้ำเขื่อนปราณบุรี
รวม	7	20/-	10	16:05	6.30	-/3

๑ สรุปผลรวมปฏิบัติการตั้งแต่เริ่มตั้งหน่วยปฏิบัติการฝนหลวง (1 มีนาคม - 28 มีนาคม 2561)

ตั้งแต่เริ่มตั้งหน่วยปฏิบัติการฝนหลวง เมื่อวันที่ 1 มีนาคม - 28 มีนาคม 2561 มีการขึ้นปฏิบัติการฝนหลวง จำนวน 24 วัน มีวันฝนตกจากการปฏิบัติการฝนหลวงคิดเป็นร้อยละ 92.86 ขึ้นปฏิบัติงานจำนวน 316 เที่ยวบิน (498:15 ชั่วโมงบิน) ปริมาณการใช้สารฝนหลวง 235.90 ตัน พลุซิลเวอร์ไอโอไดต์สำหรับภารกิจปฏิบัติการฝนหลวง จำนวน 214 นัด จังหวัดที่มีรายงานฝนตกรวม 28 จังหวัด

ภาค - ศูนย์/หน่วยปฏิบัติการฯ	ขึ้นบิน (วัน)	ฝนตก (วัน)	จำนวน เที่ยวบิน (เที่ยว)	จำนวน ชั่วโมงบิน (ชั่วโมง)	ปริมาณ สารฝนหลวง (ตัน/AgI, CaCl <sub>2</sub> นัด (ทำฝน)/AgI นัด (ยับยั้งลูกเห็บ))	จังหวัดที่มีรายงานฝนตก (ทั้งการสังเกตด้วยสายตา/การ ตรวจวัดด้วยเรดาร์ และ เครื่องวัดน้ำฝนอัตโนมัติ)	ปริมาตร น้ำไหลลง อ่างเก็บน้ำสะสม (ล้าน ลบ.ม.)
<b>เหนือ</b>	<b>19</b>	<b>13</b>	<b>79</b>	<b>149:05</b>	<b>72.90/214</b>	<b>13 จังหวัด</b>	<b>-</b>
- เชียงใหม่ (เปิดหน่วยฯ 1 มี.ค. 61 เป็นต้นไป)	11	9	44	82:25	51.40	บริเวณที่มีฝนตก ได้แก่ เชียงใหม่ ตาก น่าน ลำพูน แม่ฮ่องสอน ลำปาง แพร่ พะเยา (8 จังหวัด)	-
- พิษณุโลก (เปิดหน่วยฯ 1 มี.ค. 61 เป็นต้นไป)	17	11	35	66:40	21.50/214	บริเวณที่มีฝนตก ได้แก่ กำแพงเพชร เชียงใหม่ ตาก น่าน พิจิตร เพชรบูรณ์ แพร่ ลำปาง นครสวรรค์ ชัยภูมิ ร้อยเอ็ด (11 จังหวัด)	-
<b>กลาง</b>	<b>7</b>	<b>7</b>	<b>51</b>	<b>77:50</b>	<b>37.20</b>	<b>6 จังหวัด</b>	<b>10.87</b>
- นครสวรรค์ (เปิดหน่วยฯ 1 มี.ค. 61 เป็นต้นไป)	5	5	15	26:15	12.00	บริเวณที่มีฝนตก ได้แก่ ลพบุรี อุทัยธานี สมุทรสาคร (3 จังหวัด)	ศรีนครินทร์ 10.87
- กาญจนบุรี (เปิดหน่วยฯ 6 มี.ค. 61 เป็นต้นไป)	7	7	36	51:35	25.20	บริเวณที่มีฝนตก ได้แก่ กาญจนบุรี นครปฐม กรุงเทพมหานคร สมุทรสาคร (4 จังหวัด)	-
<b>ตะวันออกเฉียงเหนือ</b>	<b>10</b>	<b>6</b>	<b>22</b>	<b>49:40</b>	<b>16.00</b>	<b>2 จังหวัด</b>	<b>0.42</b>
- ขอนแก่น (เปิดหน่วยฯ 1 มี.ค. 61 เป็นต้นไป)	10	6	22	49:40	16.00	บริเวณที่มีฝนตก ได้แก่ นครราชสีมา ชัยภูมิ (2 จังหวัด)	ลำตะคอง 0.42
<b>ตะวันออก</b>	<b>20</b>	<b>18</b>	<b>93</b>	<b>131:20</b>	<b>60.10</b>	<b>5 จังหวัด</b>	<b>0.63</b>
- จันทบุรี (เปิดหน่วยฯ 1 มี.ค. 61 เป็นต้นไป)	20	18	93	131:20	60.10	บริเวณที่มีฝนตก ได้แก่ จันทบุรี สระแก้ว ฉะเชิงเทรา ชลบุรี ระยอง (5 จังหวัด)	คลองพระพุทธร 0.08 ดอกทราย 0.545
<b>ใต้</b>	<b>15</b>	<b>14</b>	<b>71</b>	<b>90:20</b>	<b>49.70</b>	<b>2 จังหวัด</b>	<b>6.47</b>
- หัวหิน (เปิดหน่วยฯ 1 มี.ค. 61 เป็นต้นไป)	15	14	71	90:20	49.70	บริเวณที่มีฝนตก ได้แก่ ประจวบคีรีขันธ์ เพชรบุรี (2 จังหวัด)	แก่งกระจาน 4.29 ปราณบุรี 2.18

กลุ่มวิชาการปฏิบัติการฝนหลวง กองปฏิบัติการฝนหลวง กรมฝนหลวงและการบินเกษตร